

# MEMORIA ANUAL DE ACTIVIDADES

DE LA IGLESIA CATÓLICA EN ESPAÑA

AÑO 2013



CONFERENCIA  
EPISCOPAL  
ESPAÑOLA

<b>Introducción</b>	3
<b>Asignación Tributaria 2013 y Reparto de Fondos</b>	8
<b>Actividad de la Iglesia Católica</b>	17
Actividad Celebrativa	18
Actividad Pastoral	20
Actividad Educativa	29
Actividad Evangelizadora	33
Actividad Cultural	38
Actividad Caritativa y Asistencial	47
<b>Anexos</b>	58



CONFERENCIA  
EPISCOPAL  
ESPAÑOLA

# INTRODUCCIÓN

# INFORME DE ASEGURAMIENTO RAZONABLE DE PwC



La prestigiosa auditora internacional PwC, a requerimiento de la Conferencia Episcopal Española, ha realizado un Informe de Aseguramiento Razonable sobre la Memoria Anual de Actividades del Año 2013.

“Hemos realizado nuestro encargo de aseguramiento de conformidad con la norma International Standard on Assurance Engagements 3000, Assurance Engagements Other than Audits or Reviews of Historical Financial Information emitida por el International Auditing and Assurance Standard Board ("IAASB") de la International Federation of Accountants ("IFAC") para un nivel de aseguramiento razonable”.

## CONCLUSIÓN DE PwC

En nuestra opinión, la Memoria Anual de Actividades Ejercicio 2013 de la Conferencia Episcopal Española ha sido preparada de manera adecuada y fiable, en todos sus aspectos significativos, de acuerdo con el proceso descrito en el Manual de elaboración de la Memoria Anual de Actividades de la CEE

**Opinión**  
En nuestra opinión, la Memoria Anual de Actividades Ejercicio 2013 de la Conferencia Episcopal Española ha sido preparada de manera adecuada y fiable, en todos sus aspectos significativos, de acuerdo con el proceso descrito en el Manual de elaboración de la Memoria Anual de Actividades de la CEE.

Primeras firmas  
[Firmas]

PP: [Firmas]

no de [Firmas]

# INTRODUCCIÓN

La presencia de la Iglesia católica entre nosotros es antiquísima. Desde hace casi dos mil años se anuncia la **salvación de Jesucristo a este pueblo** y en estas tierras.

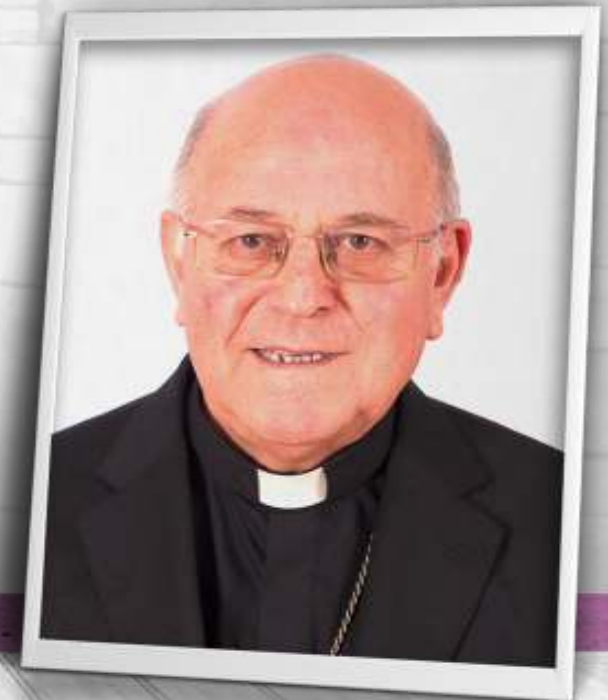
La fe de la Iglesia se hace visible en millones de hombres y mujeres que viven esta fe reunidos en las diócesis, en sus parroquias, movimientos, y las diversas iniciativas apostólicas, así como en tantos lugares y testimonios de las miles de personas que han dejado muestra de su santidad a lo largo de la historia.

Esta **vida cristiana** se ha hecho presente de manera especial en las situaciones de crisis y dificultad, haciendo visible y concreto el amor de Dios a través de multitud de **iniciativas de caridad**, comedores sociales, centros de atención a inmigrantes, de orientación familiar, etc. Estas y otras iniciativas, son fruto de una convicción profunda de fe, expresando el amor a todos con obras y con palabras, como hicieron los santos y como hoy hacen tantos españoles a través de la Iglesia católica.

Esta Memoria Anual de Actividades del año 2013 tiene como objetivo un año más acercar a todos la actividad que ha llevado a cabo la Iglesia durante el mismo.

La celebración de los sacramentos, el anuncio del Evangelio, y las obras caritativas, sociales y culturales, que se realizan gracias al trabajo y la entrega de millones de personas que, con su tiempo o sus bienes, **participan de la misión de la Iglesia**, conscientes de que ello es también una aportación al bien de la sociedad. Esta es la labor que se muestra a lo largo de estas páginas.

Espero que esta Memoria pueda también servir de **reconocimiento y gratitud** a quienes realizan toda esta labor, y a quienes la sostienen en beneficio de todos.



**Cardenal Ricardo Blázquez**

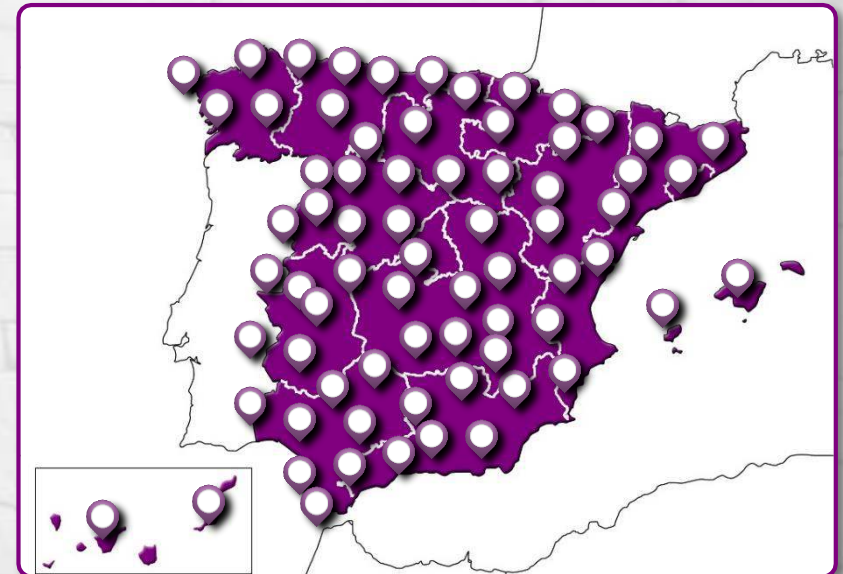
Presidente de la Conferencia Episcopal Española



En España la Iglesia está presente a través de **70 diócesis** extendidas por todo el territorio, **presididas por un obispo o arzobispo**

La diócesis es una parte del entero Pueblo de Dios, cuyo cuidado se encomienda al obispo con la cooperación de los sacerdotes. Además de las diócesis territoriales, hay una diócesis personal, la castrense, que ofrece atención religiosa a los miembros de las Fuerzas Armadas y Guardia Civil.

Cada diócesis se reúne, con la gracia de Dios, en torno al Evangelio y a la eucaristía.



**69 diócesis territoriales | 1 diócesis castrense**

# INTRODUCCIÓN



El acuerdo de **3 de enero de 1979** entre la Santa Sede y el Estado español establece el **compromiso del Estado de colaborar con el adecuado sostenimiento de la Iglesia Católica**, estableciendo un **sistema de asignación tributaria**.

La **disposición adicional 18ª de la Ley 42/2006 de 28 de diciembre**, de PGE para 2007 establece el **nuevo sistema de asignación tributaria, vigente desde 2007**.

El canje de notas de 22 de diciembre de 2006 entre la Nunciatura Apostólica y el Ministerio de Asuntos Económicos prevé el **compromiso de la Iglesia de presentar una memoria justificativa de las cantidades recibidas del Estado**, así como los destinos de las mismas.

Los **destinos de estas cantidades**, como se recoge en la presente Memoria, van dirigidos a **sostener los fines propios de la Iglesia Católica**: culto, clero, apostolado y caridad.

**Actividad  
Celebrativa**

**Actividad Pastoral  
Nacional e  
Internacional**

**Protección del  
Patrimonio Cultural  
Nacional**

**Actividades  
Educativas y de  
Formación**

**Evangelización y  
Labor Social  
en el Extranjero**

**Actividades de  
Tipo Asistencial**



CONFERENCIA  
EPISCOPAL  
ESPAÑOLA

**ASIGNACIÓN TRIBUTARIA  
2013  
Y  
REPARTO DE FONDOS**



# ASIGNACIÓN TRIBUTARIA 2013

El porcentaje de declaraciones a favor de la Iglesia católica se ha incrementado hasta el

**34,88%**

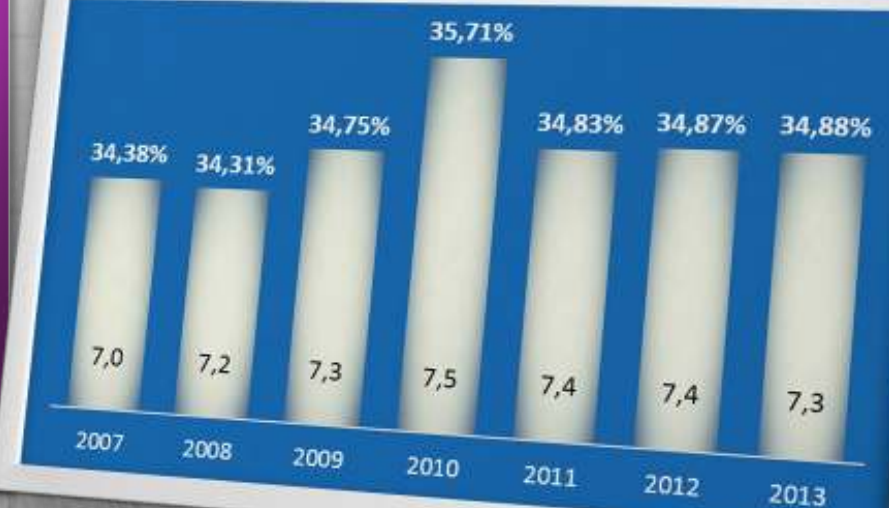
## IMPORTE ASIGNADO TOTAL

En millones de euros



## DECLARACIONES A FAVOR DE LA IGLESIA CATÓLICA

En porcentaje y número total

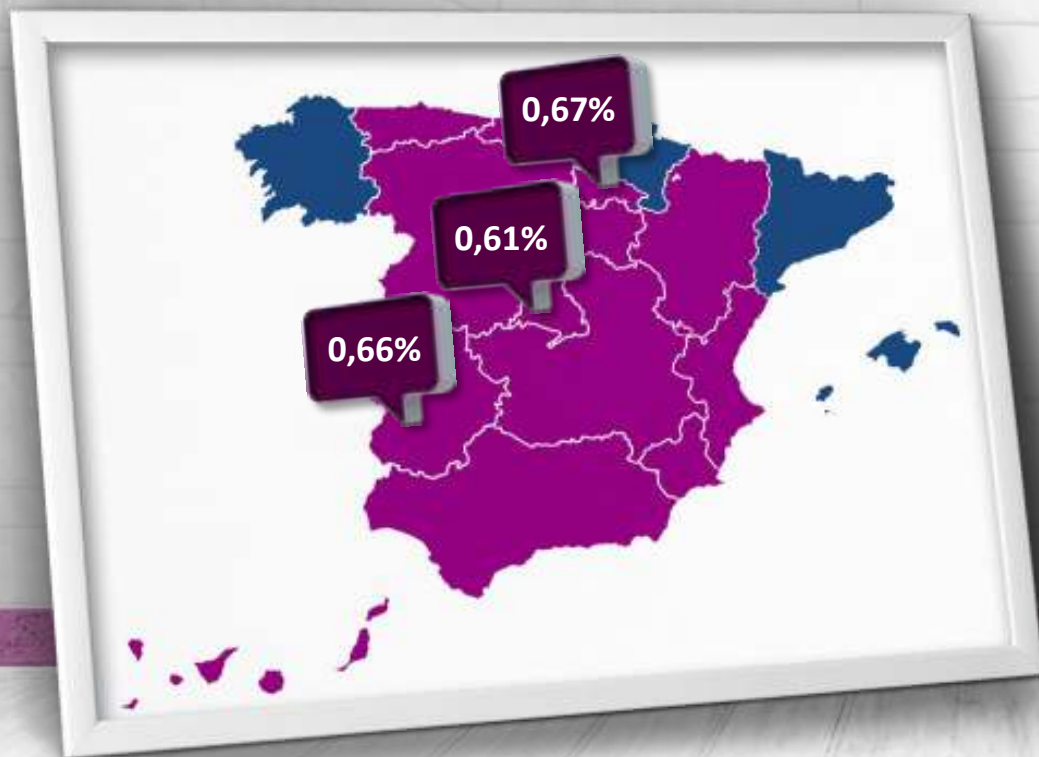


# ASIGNACIÓN TRIBUTARIA 2013

Variación del porcentaje de declaraciones a favor de la Iglesia católica con respecto al año anterior:

En 2013 **ascendió el porcentaje** de personas que quisieron colaborar con la Iglesia a través de la Declaración de la renta, con una tendencia general al alza.

En **12 comunidades** autónomas creció este porcentaje, siendo La Rioja, Extremadura y Madrid las comunidades en que más se incrementó.



Teniendo en cuenta las declaraciones conjuntas, un total de **9 millones** de contribuyentes marcan la **X** a favor de la Iglesia católica en nuestro país, **aproximadamente 900.000 más que los que lo hacían en 2006.**



# ASIGNACIÓN TRIBUTARIA 2013

## Liquidación Asignación tributaria 2013.

Cifras en miles de €

RECURSOS	REALIZADO
1. - Asignación Tributaria recibida en 2013	247.058
2. - Ingresos Financieros	2.077
<b>TOTAL RECURSOS</b>	<b>249.135</b>

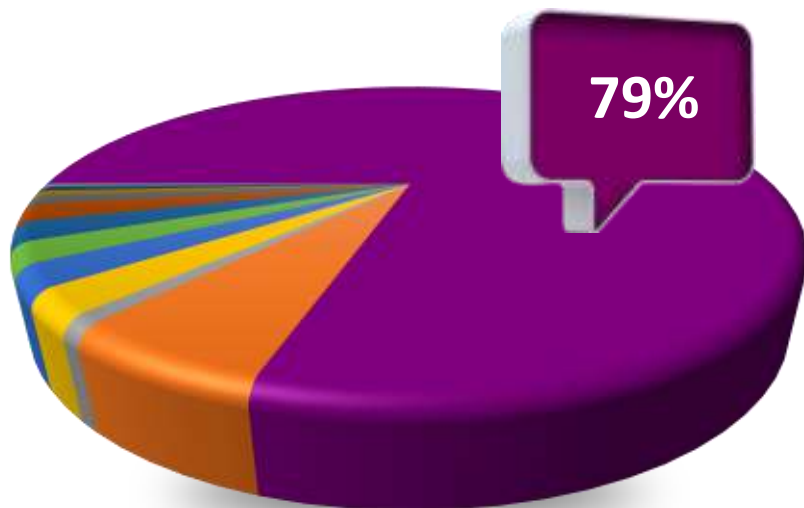
EMPLEOS	
1.- Envío a las Diócesis para su sostenimiento	197.844
2.- Seguridad Social Clero	16.361
3.- Retribución Obispos	2.160
4.- Ayuda a proyectos de rehabilitación y construcción de templos (compensación por IVA)	4.879
5.- Centros de Formación (Facultades eclesíásticas, Univ. Pontificia de Salamanca, y centros de Roma y Jerusalén)	5.695
6.- Actividades pastorales nacionales	7.703
7.- Aportación a las Cáritas Diocesanas	6.000
8.- Campaña de Financiación de la Iglesia	3.999
9.- Funcionamiento Conferencia Episcopal	2.585
10.- Actividades pastorales en extranjero	1.261
11.- Conferencia de Religiosos	1.059
12.- Ayuda a diócesis insulares	524
13.- Instituciones Santa Sede	496
<b>TOTAL EMPLEOS</b>	<b>250.568</b>



Aumenta en  
**1 millón de €** la aportación  
extraordinaria a las Cáritas  
diocesanas en 2013

<b>DÉFICIT</b>	<b>1.433</b>
----------------	--------------

# REPARTO DE LA ASIGNACIÓN TRIBUTARIA



**Envío a las Diócesis para su Sosténimiento**

Envío a las Diócesis para su sostenimiento	79,0%
Seguridad Social del Clero	6,5%
Actividades pastorales nacionales	3,1%
Aportación Extraordinaria para las Cáritas Diocesanas	2,4%
Centros de Formación: Facultades Eclesiásticas, UPSA, Centros Roma y Jerusalén	2,3%
Ayuda Rehabilitación / Construcción de templos (IVA)	1,9%
Campañas de Financiación de la Iglesia	1,6%
Funcionamiento Conferencia Episcopal	1,0%
Retribución Obispos	0,9%
Actividades Pastorales en extranjero	0,5%
Conferencia de Religiosos	0,4%
Ayuda a Diócesis Insulares	0,2%
Instituciones de la Santa Sede	0,2%

El **79%** de los recursos que llegan a través de la Asignación Tributaria se envían directamente a las diócesis para su sostenimiento

El **21%** restante de los recursos, se distribuye según los criterios aprobados anualmente en Asamblea Plenaria: seguridad social del Clero y Obispos, proyectos de rehabilitación y construcción de templos de las distintas diócesis, actividades pastorales, Cáritas Diocesanas, etc

\* Criterios de reparto a las Diócesis, pág 14

# REPARTO DE LA ASIGNACIÓN TRIBUTARIA

Envío a las Diócesis. Año 2013.

Cifras en miles de €

ALBACETE	2.272	IBIZA	902	SANTIAGO COMPOSTELA	5.163
ALCALA DE HENARES	2.217	JACA	940	SEGORBE-CASTELLON	2.462
ALMERIA	2.033	JAEN	2.969	SEGOVIA	1.969
ASTORGA	3.377	JEREZ FRONTERA	1.864	SEVILLA	4.800
AVILA	2.022	LEON	3.227	SIGÜENZA-GUADALAJARA	2.685
BARBASTRO	1.309	LERIDA	1.437	SOLSONA	1.277
BARCELONA	4.757	LUGO	3.341	TARAZONA	1.275
BILBAO	2.994	MADRID	14.573	TARRAGONA	1.775
BURGOS	4.661	MALAGA	3.322	TENERIFE	2.627
CADIZ-CEUTA	2.265	MALLORCA	2.785	TERRASSA	1.883
CALAHORRA	2.677	MENORCA	851	TERUEL	1.692
CANARIAS	2.237	MERIDA-BADAJOS	3.339	TOLEDO	5.221
CARTAGENA-MURCIA	4.577	MONDOÑEDO-FERROL	1.995	TORTOSA	1.677
CIUDAD REAL	2.788	ORENSE	3.548	TUI-VIGO	2.574
CIUDAD RODRIGO	1.044	ORIHUELA-ALICANTE	3.604	URGEL	1.458
CORDOBA	3.379	OSMA-SORIA	1.763	VALENCIA	8.724
CORIA-CACERES	1.855	OVIEDO	4.463	VALLADOLID	3.087
CUENCA	2.798	PALENCIA	2.832	VIC	1.845
GETAFE	3.515	PAMPLONA	4.213	VITORIA	2.622
GERONA	2.033	PLASENCIA	2.070	ZAMORA	1.917
GRANADA	3.270	SALAMANCA	2.527	ZARAGOZA	4.427
GUADAIX-BAZA	1.278	SAN SEBASTIAN	2.827	ARZOB.CASTRENSE	31
HUELVA	1.880	SANTANDER	3.201		
HUESCA	1.201	SANT FELIU DE LLOBREGAT	1.624		

**TOTAL**

**197.844**

# CRITERIOS DE REPARTO A LAS DIÓCESIS

- 1 El **reparto del dinero recibido de la Asignación tributaria**, se realiza atendiendo a las necesidades de las **diócesis españolas**. Todas ellas reciben una cantidad fija que corresponde a sus **gastos generales básicos**.
- 2 El resto de la cantidad recibida variará en función de las necesidades más específicas de la diócesis. Estas se evalúan, teniendo en cuenta los criterios que se aprueban en Asamblea Plenaria anualmente:
  - Número de **sacerdotes** y su situación, según:  
Si están o no en edad activa, si desempeñan su labor a jornada completa o parcial en la diócesis, si reciben otras cantidades complementarias, etc.
  - Atención de las necesidades **pastorales**, según:  
Número de habitantes, extensión de la diócesis, número de parroquias, su tamaño medio, seminarios y pastoral vocacional.
- 3 Una vez que se ha calculado la cantidad que le correspondería a cada diócesis, se deduce a cada una de ellas una aportación en función de su capacidad potencial de obtención de recursos, medida a través del número de habitantes y la renta familiar disponible per cápita de la provincia.
- 4 Recibida la cantidad global por los distintos conceptos, cada diócesis la incluye dentro de su presupuesto para su reparto atendiendo a las normas propias de organización económica diocesana.

Envío a las Diócesis  
**197.844**

**79%** de la Asignación  
Tributaria



Cifras en miles de €

## ¿DE DÓNDE PROCEDEN LOS RECURSOS DE LAS DIÓCESIS ESPAÑOLAS?

36%

Aportaciones voluntarias de los fieles

Las **aportaciones directas y voluntarias** de los fieles son la **principal fuente de financiación** de las diócesis, llegando a suponer más de un tercio de los recursos disponibles de las diócesis. En el año 2013 representaron el **36%** de sus recursos (aumentando un 4%).

23%

Asignación Tributaria

El Fondo Común Interdiocesano aporta un **23,2%** a la **financiación básica de las diócesis españolas**, aunque varía mucho según el tamaño de cada diócesis, debido a criterios de comunión de bienes entre las diócesis, suponiendo para las diócesis de menor tamaño, aproximadamente un **68% de sus recursos**.

20%

Otros ingresos corrientes

11%

Ingresos patrimonio y otras actividades

7%

Ingresos extraordinarios

3%

Necesidad de financiación

## ¿A QUÉ DESTINAN SUS RECURSOS LAS DIÓCESIS ESPAÑOLAS?

26%

Acciones pastorales y asistenciales

Durante el año 2013 los **empleos de las diócesis en actividades pastorales y asistenciales** son un año más los que más peso relativo tienen en el total de empleos (26%).

**Más de 48,25 millones de € destinaron las diócesis españolas a actividades asistenciales en 2013** (importe un 3% superior al año anterior).

25%

Conservación edificios y gastos funcionamiento

Para el **59%** de las diócesis, los gastos en conservación de edificios y gastos de funcionamiento han supuesto más de un tercio de sus gastos ordinarios.

El importe destinado por las diócesis a Programas de rehabilitación durante el año 2013 ha alcanzado un total de **63,6 millones de €** (63.638.736€) y en Nuevos templos **24 millones** (24.334.736€).

20%

Retribución del Clero

12%

Gastos extraordinarios

11%

Retribución del personal seglar

6%

Aportación a centros de formación

En el período 2011-2013, más de la mitad de los gastos del conjunto de las diócesis españolas, fueron **gastos pastorales y asistenciales**, junto con gastos de **conservación de edificios y funcionamiento**.





CONFERENCIA  
EPISCOPAL  
ESPAÑOLA

# ACTIVIDAD DE LA IGLESIA CATÓLICA

ACTIVIDAD CELEBRATIVA  
ACTIVIDAD PASTORAL  
ACTIVIDAD EDUCATIVA  
ACTIVIDAD EVANGELIZADORA  
ACTIVIDAD CULTURAL  
ACTIVIDAD CARITATIVA Y ASISTENCIAL



CONFERENCIA  
EPISCOPAL  
ESPAÑOLA

# ACTIVIDAD DE LA IGLESIA CATÓLICA

## ACTIVIDAD CELEBRATIVA

# ACTIVIDAD CELEBRATIVA EN 2013

## SACRAMENTOS

254.222

BAUTIZOS

249.526

COMUNIONES

118.069

CONFIRMACIONES

54.149

BODAS

23.425

UNCIONES DE  
ENFERMOS



La Iglesia vive una fe que se celebra constantemente.

La celebración más significativa es la de la **EUCARISTÍA**.

**Más de 10 millones de personas  
asisten regularmente a Misa  
(7,5 millones cada semana).**

**Se celebran más de 9 millones de  
Eucaristías al año.**

Fuente: Oficina de Estadística de la CEE



CONFERENCIA  
EPISCOPAL  
ESPAÑOLA

# ACTIVIDAD DE LA IGLESIA CATÓLICA

## ACTIVIDAD PASTORAL

***La tarea de la evangelización de todos los hombres  
constituye la Misión Esencial de la Iglesia.***

(Cf. Pablo VI, Evangelii nuntiandi, n.14)

**106.512**  
catequistas

**19.163**  
sacerdotes

**57.986**  
religiosos

**23.098**  
parroquias

**865**  
monasterios

**10.899**  
monjas/es  
de clausura



# ACTIVIDAD PASTORAL (II)

## PASTORAL PENITENCIARIA ESPAÑA 2013

147

CAPELLANES <sup>1</sup>

3.129

VOLUNTARIOS

83

CAPELLANÍAS EN CENTROS  
PENITENCIARIOS

759

PARROQUIAS E  
INSTITUCIONES  
COLABORADORAS

Para atender a una **población reclusa de 66.765 personas** que se encuentran en los centros penitenciarios españoles

ÁREA RELIGIOSA		ÁREA SOCIAL			ÁREA JURÍDICA
<b>PRISIÓN</b>	<b>REINSERCIÓN</b>	<b>PRISIÓN</b>	<b>REINSERCIÓN</b>	<b>PREVENCIÓN</b>	<b>REINSERCIÓN</b>
CELEBRACIONES LITÚRGICAS	FORMACIÓN CRISTIANA	FORMACIÓN VARIA	COMPañÍA DE ENFERMOS	TALLERES DE SENSIBILIZACIÓN	ASESORÍA JURÍDICA
CURSOS BÍBLICOS	ORACIÓN	ACT. DEPORTIVAS Y LÚDICAS	VISITAS A LAS FAMILIAS		
		TERAPIA DE GRUPO	PISO ACOGIDA		
		CAMPOS DE TRABAJO	ROPERO		

(1). Fuente: Comisión Episcopal Pastoral Social. Dpto. Pastoral Penitenciaria. Estadística 2013

## PASTORAL DE LA SALUD 2013

*“Habiendo convocado Jesús a los Doce, los envió a proclamar el Reino de Dios y a curar a los enfermos. (...) Éstos se pusieron en camino y fueron de aldea en aldea, anunciando la Buena Noticia y curando en todas partes.”  
(Lc. 9,1-2. 6)*

**146.460**  
personas acompañadas  
en hospitales

**800**  
voluntarios  
en hospitales

Este envío del Señor a su Iglesia se sigue realizando hoy, **llevando a Cristo a los enfermos** y a su familia allí donde viven: sus casas, hospitales y residencias de ancianos; a través de sacerdotes, religiosos/as y seglares.

**2.420**  
parroquias

**134**  
grupos de atención a enfermos

Y se hace no sólo con la **visita** y el **consuelo** de la fe, sino también trabajando en la **prevención**, creando centros sanitarios y formando a los profesionales de salud.

**62.944**  
personas enfermas y  
familias acompañadas en  
domicilio

**16.626**  
voluntarios y agentes de  
pastoral de la salud

# ACTIVIDAD PASTORAL (IV)



La Iglesia, a través de la actividad pastoral, también se encarga del **acompañamiento personal de los fieles**: los momentos esenciales de la vida de cada persona, que tienen su reflejo en la celebración de la Iglesia, desde el nacimiento a la fe por el bautismo o la recuperación de la vida cristiana por el sacramento del perdón, hasta la celebración del amor humano en el matrimonio o el acompañamiento en los momentos de la debilidad mediante la unción de los enfermos.

Una labor que se hace especialmente intensa en el **ámbito rural**, donde se ubican la mayoría de parroquias y donde la labor de acompañamiento de los sacerdotes y agentes de pastoral se hace todavía más necesaria.





# ACTIVIDAD PASTORAL (V)



Este anuncio del amor del Dios que nos salva, comienza en las **familias** y crece a través de numerosos cauces, en las **parroquias** y en las **escuelas**: la catequesis, la predicación, los grupos de reflexión y de formación centrados en la Biblia, el catecismo, los centros formativos de la iglesia, etc.

La actividad pastoral en las parroquias se centra, de manera especial, en los niños y jóvenes, en los matrimonios, en el catecumenado de adultos y en las personas de mayor edad.

Además del acompañamiento personal y espiritual y del anuncio del evangelio los sacerdotes administran los sacramentos: unción de enfermos, exequias, confesión y visita de enfermos a domicilio.

Existen actualmente más de **11.000 ASOCIACIONES** inscritas en el registro de entidades religiosas

# ACTIVIDAD PASTORAL (VI)

La Iglesia realiza su actividad con la participación de muchas personas, voluntarios y seglares.

## Su entrega supone una inmensa labor

Participación en los principales sacramentos

Presencia en retiros espirituales

Preparación y participación en las actividades catequéticas

Organización de campamentos, peregrinaciones y excursiones

Organización económica de las parroquias

## Su aportación más valiosa es el tiempo

Millones de personas entregando unas horas a la semana, son millones de horas de un valor incalculable de quienes están orgullosos de ser Iglesia y de colaborar con ella.



# ACTIVIDAD PASTORAL (VII)

## HORAS DE DEDICACIÓN PASTORAL POR ACTIVIDAD 2013

	SACERDOTES DIOCESANOS	VOLUNTARIOS Y SEGLARES
Servicios sacramentales y atención pastoral	30.286.462	5.456.260
Catequesis	846.596	8.465.957
Enfermos	2.402.192	-
Grupos de actividades ( asambleas, reuniones, cursillos..)	-	896.202
	<b>33.535.250</b>	<b>14.818.419</b>

**48,35** MILLONES  
DE HORAS se dedican a la actividad pastoral por  
sacerdotes, voluntarios y seglares

# ACTIVIDAD PASTORAL (VIII)

Las actividades pastorales, sacramentales y de atención personal ofrecidas por la Iglesia suponen la **activación de una extraordinaria cantidad de recursos humanos y materiales**, que de ser contratadas en el mercado, supondrían un importe de **2.038 MM de €**.

**2.038** millones de euros

La Iglesia católica aplicando criterios de gratuidad de los recursos y de eficiencia en su utilización, desarrolla estas actividades en **886 MM de €**.

**886**  
millones €

**1.152**  
millones €

Lo que por tanto, supone un **ahorro superior a 1.152 MM de €** en la prestación de estas actividades.

**AHORRO**

**Cada 1€** que se invierte en la Iglesia  
**rinde como 2,30 €** en su servicio equivalente en el mercado



CONFERENCIA  
EPISCOPAL  
ESPAÑOLA

# **ACTIVIDAD DE LA IGLESIA CATÓLICA**

## **ACTIVIDAD EDUCATIVA**

# ACTIVIDAD EDUCATIVA

**2.601**  
Centros Católicos <sup>1</sup>

**60.133** aulas

**324** centros de **educación especial**

(**845** aulas, **3.845** alumnos)

**74.249** alumnado extranjero

<b>TRABAJADORES</b>	<b>123.229</b>	(+729 vs. 2012)
Personal religioso	9.267	7,5%
Personal seglar	113.962	92,5%
Personal docente	99.720	
Personal religioso docente	5.691	
<b>ALUMNOS</b>	<b>1.441.753</b>	(+7.229 vs. 2012)

**25.660** profesores de religión

**3.561.970** alumnos inscritos en clase de religión

**2.453** Centros Católicos Concertados suponen un ahorro al Estado de **2.850** millones de euros<sup>1</sup>

1.- Estadística del Gasto Público en Educación 2.012. Ministerio de Educación. El Concierto Educativo comprende el pago delegado de nóminas a los profesores y el mantenimiento básico de los Centros. Dato elaborado por Escuelas Católicas a partir de la Estadística de las Enseñanzas no universitarias. 2011-12. , Ministerio de Educación y La enseñanza en los centros educativos católicos. 2012-2013 Escuelas Católicas.

# ACTIVIDAD DE FORMACIÓN (I)

**14 universidades**  
**83.279 alumnos**

El 65% de los alumnos de universidades privadas (presenciales)

## UNIVERSIDADES CATÓLICAS

**21.126 alumnos**



UCAV  
www.ucavila.es

Universidad Católica Santa  
Teresa de Jesús de Ávila



UCAM  
UNIVERSIDAD CATÓLICA  
SAN ANTONIO

Universidad Católica  
San Antonio de Murcia



Universidad  
Católica  
de Valencia  
San Vicente Mártir

Universidad Católica de Valencia  
San Vicente Mártir

## UNIVERSIDADES PONTIFICIAS

**11.949 alumnos**



Universidad Pontificia de  
Salamanca



Universidad Pontificia  
Comillas

## UNIVERSIDADES ECLESIÁSTICAS

**2.166 alumnos**



Universidad San Dámaso

## UNIVERSIDADES DE INSPIRACIÓN CATÓLICA

**48.038 alumnos**



Universidad de  
Navarra



Universidad de  
Deusto



Universitat Ramon Llull



Universidad Francisco  
de Vitoria



CEU  
Universidad  
San Pablo

Universidad  
CEU San Pablo



Universitat  
Abat Oliba CEU

Universidad  
Abat Oliba CEU



CEU  
Universidad  
Cardenal Herrera

Universidad  
CEU Cardenal-Herrera



Universidad  
San Jorge

# ACTIVIDAD DE FORMACIÓN (II)

## Facultades Eclesiásticas

(Estudios Eclesiásticos)

**21 centros | 5.139 alumnos** <sup>1</sup>

**Total: 17.968 alumnos**  
(en estudios de grado y posgrado)

### FACULTADES ECLESIASTICAS



Aumentan los alumnos en facultades eclesiaslicas en **6.842**

**Institutos Superiores**  
**78 centros | 13.922 alumnos** <sup>2</sup>

1. Datos remitidos por las facultades eclesiaslicas

2. Datos del Cuestionario General Anual 2013





CONFERENCIA  
EPISCOPAL  
ESPAÑOLA

# **ACTIVIDAD DE LA IGLESIA CATÓLICA**

## **ACTIVIDAD EVANGELIZADORA**

# ACTIVIDAD EVANGELIZADORA (I)

## El anuncio del Evangelio a través de la comunicación social

67

Publicaciones  
diocesanas

La Iglesia en su misión de **anunciar la buena noticia**, la realiza también a través de los medios de comunicación social.

145

Programas radio

Algunos de estos medios son propios de la Iglesia. En otros, el mensaje se hace presente en programas o espacios confiados a la Iglesia. Hacer presente en la sociedad la verdad de la Iglesia es una misión que corresponde a todos los bautizados. Algunos de ellos la desarrollan en los medios de comunicación social: prensa, radio, televisión, internet o redes sociales.

256

Revistas

Todas las diócesis en España cuentan **al menos con una publicación periódica** para la difusión de su actividad eclesial, un programa de radio y una presencia creciente en internet y en las redes sociales. En algunas diócesis hay también presencia de la Iglesia en la programación televisiva regional o local.

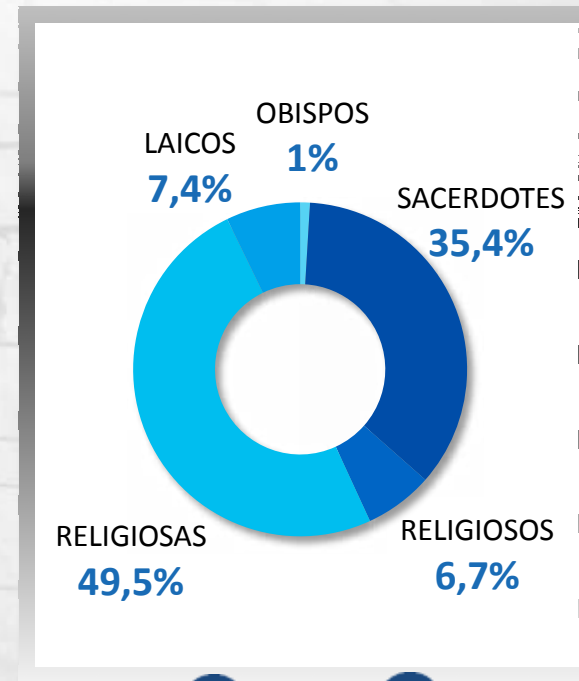
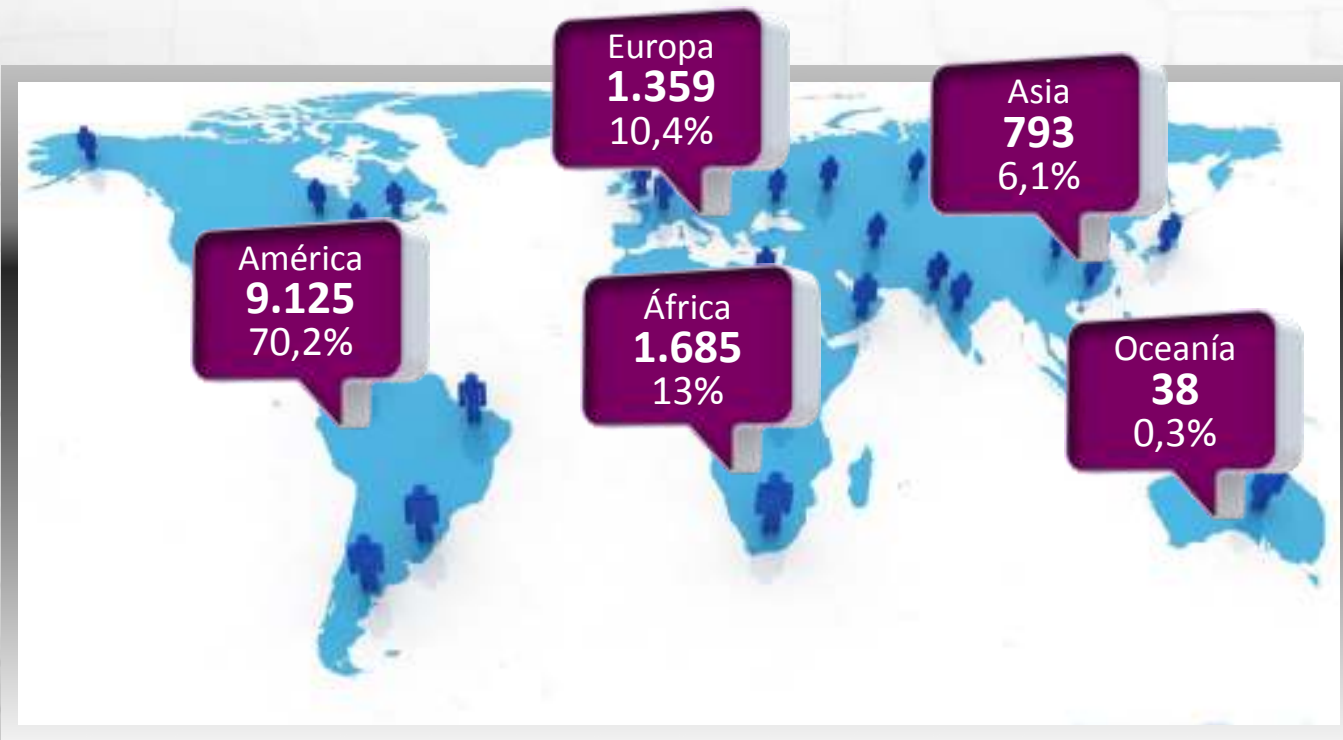
13

Programas TV

Además también las congregaciones religiosas, los institutos de vida consagrada, las parroquias, etc. tienen presencia en el ámbito de la comunicación social, con programas o publicaciones dirigidas a los públicos en los que desarrollan su actividad.

# ACTIVIDAD EVANGELIZADORA (II)

## Distribución de los misioneros españoles por continentes



**13.000**  
MISIONEROS

**486**  
FAMILIAS EN MISIÓN



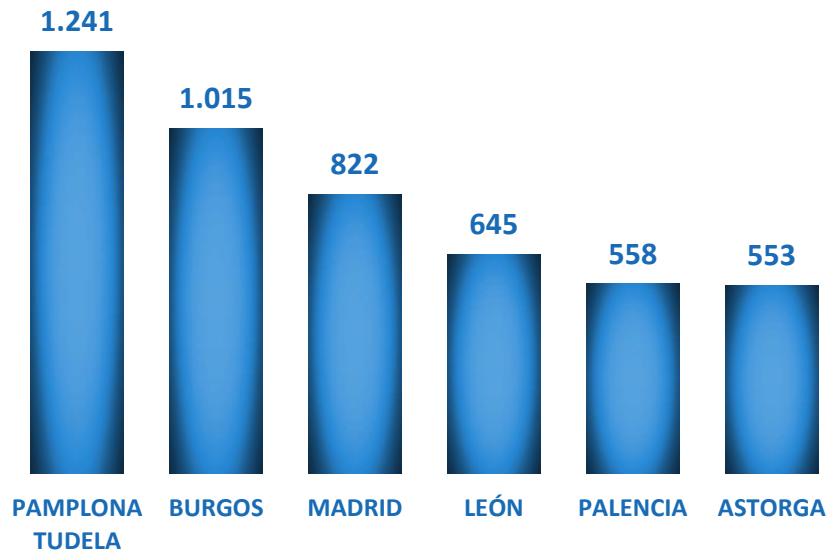
54%



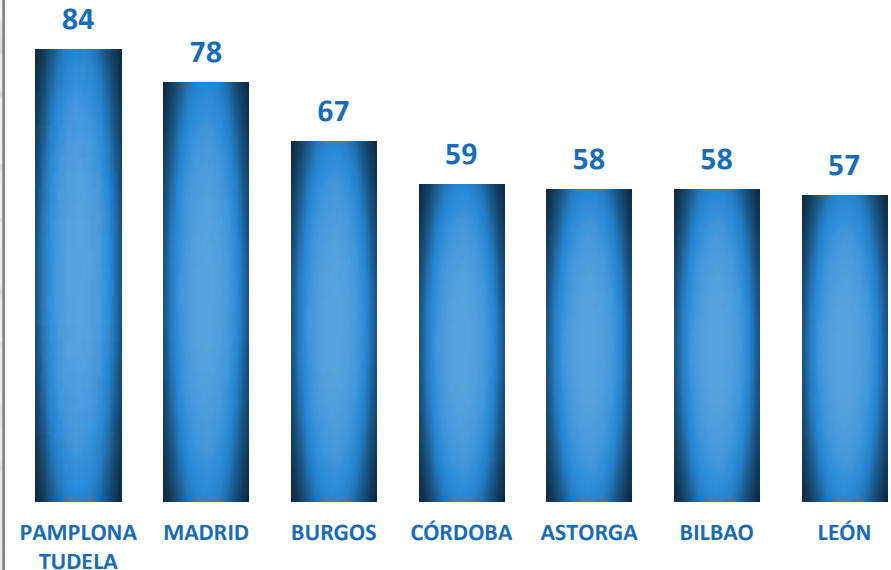
46%

# ACTIVIDAD EVANGELIZADORA (III)

Diócesis Españolas  
con más **MISIONEROS**  
en el **EXTRANJERO**



Diócesis Españolas  
con presencia misionera  
en **MÁS PAÍSES**



Los misioneros españoles de estas diócesis están presentes en  
**128 países** de los 5 continentes

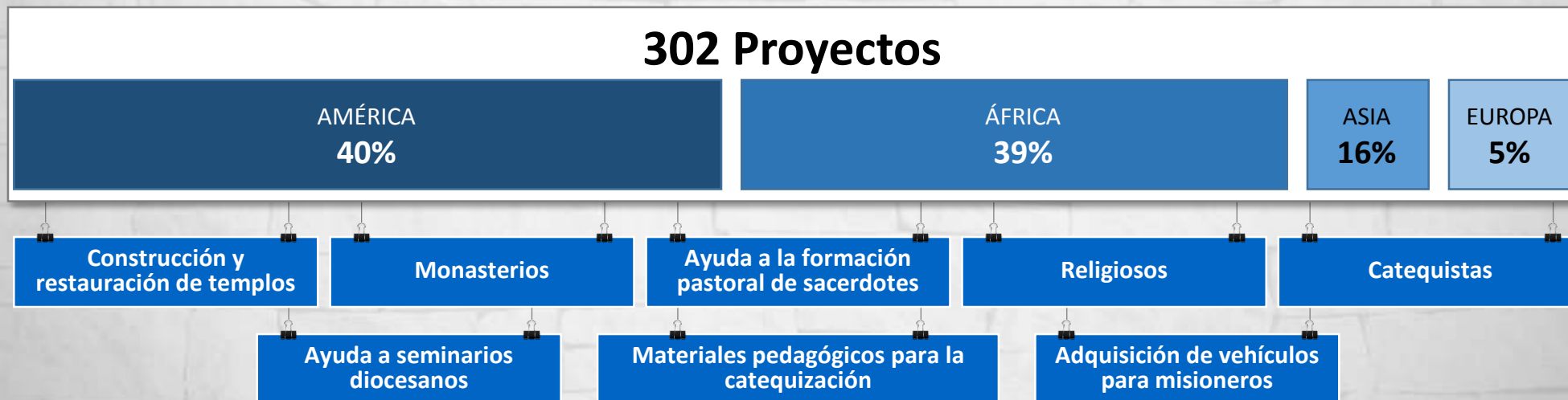
# FONDO DE NUEVA EVANGELIZACIÓN

## ¿QUÉ ES? ¿CÓMO SE CONSTITUYE?

El Fondo de Nueva Evangelización ayuda económicamente a la realización de proyectos **pastorales y de evangelización** de aquellas comunidades cristianas que carecen de recursos económicos suficientes en: América latina, África, Asia y países del este europeo.

Se **constituye** a partir una dotación de la Conferencia Episcopal Española procedente de la Asignación tributaria. También contribuyen la práctica totalidad de las diócesis españolas, los monasterios e institutos de vida consagrada, otras instituciones eclesiales y las donaciones de fieles.

## DISTRIBUCIÓN DE LAS AYUDAS CONCEDIDAS EN 2013



El total de ayudas económicas concedidas por el Fondo de Nueva Evangelización ascendió en 2013 a **2.296.140 euros**





CONFERENCIA  
EPISCOPAL  
ESPAÑOLA

# ACTIVIDAD DE LA IGLESIA CATÓLICA

## ACTIVIDAD CULTURAL

## Patrimonio cultural 2013

La Iglesia tiene una **importante presencia en el patrimonio cultural**: bienes muebles, inmuebles y documentales que suponen una fuente inmensa de riqueza y valor para toda la sociedad.

La Iglesia es consciente del interés que suscita y lo pone **a disposición de todos**, acometiendo cada año el mantenimiento necesario para que su preservación permita el continuo disfrute de todos.

El patrimonio cultural tiene una **finalidad litúrgica, evangelizadora y pastoral**, a la vez que está abierto al estudio y a la contemplación de la sociedad.

Este patrimonio, que debe ser conservado y rehabilitado, implica **grandes gastos de rehabilitación y de mantenimiento** ordinario continuos.



**63.638.736 €**

han destinado las Diócesis a

**332**

proyectos de conservación y rehabilitación en 2013

# ACTIVIDAD CULTURAL (II)

En **España** existen muchos municipios en los que el único **Bien de Interés Cultural**, la máxima categoría de protección que la Ley de Patrimonio Histórico contempla, es la **iglesia** o iglesias del **emplazamiento**.

Para dichos enclaves la presencia de estos bienes es una clara aportación al desarrollo económico de la zona por su gran valor cultural y la atracción turística que generan.

De los **44 bienes culturales españoles** declarados Patrimonio Mundial de la Humanidad por la UNESCO, **22 cuentan con una presencia significativa de las entidades de la Iglesia**, ya sea en forma de propiedad (Catedrales de Burgos, Sevilla y Toledo, etc.), por el origen (Camino de Santiago, Alcalá de Henares), por la presencia en los conjuntos de numerosas iglesias o conventos (Ávila o Santiago de Compostela) o por otros variados motivos.

**3.168** Bienes inmuebles  
de interés cultural  
pertenecen a la Iglesia



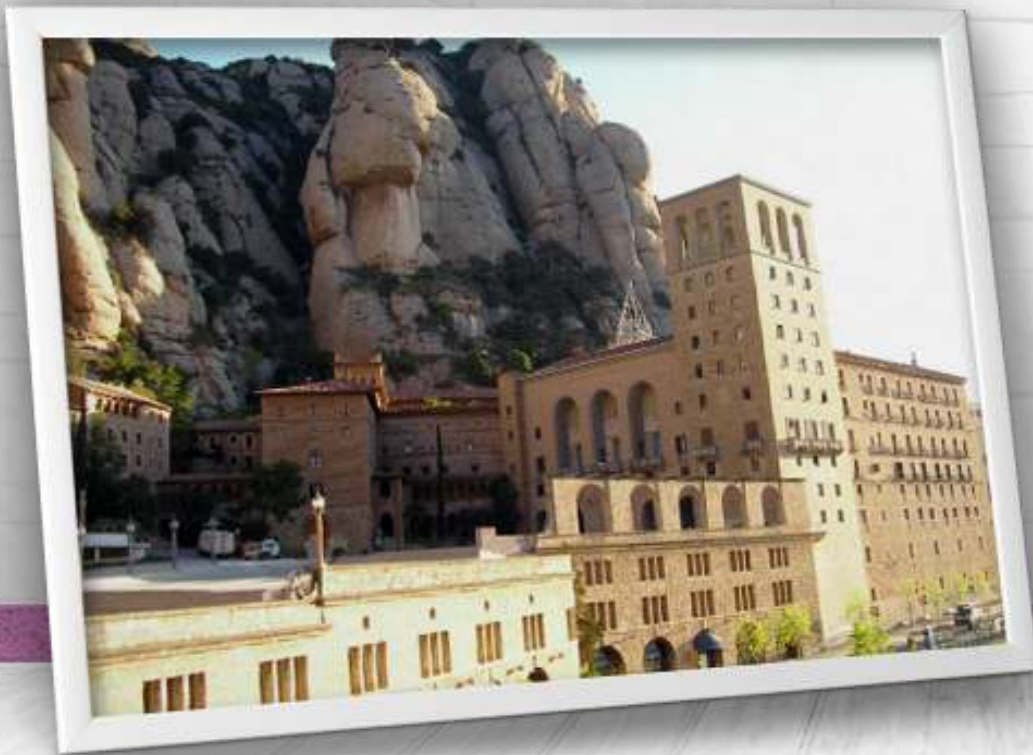


# ACTIVIDAD CULTURAL (III)

La **diversidad de los santuarios en España** es innegable, ya que expresa realidades sociales, humanas, culturales y religiosas distintas, que son a su vez el reflejo de la riqueza de expresiones religiosas de las iglesias particulares de España.

*Cada uno de ellos hacen presente el **misterio de la Encarnación y la Redención**, que es la historia del amor de Dios a cada hombre y a la humanidad entera (cfr. Redemptor homini, nº 13).*

Cada santuario es un lugar único, un lugar de acogida, de vivencia de la fe, de comunión eclesial, que invita a volver la mirada al Padre a todos, creyentes o no.



## 616 Santuarios en España

Javier, Covadonga, Basílica de El Pilar,  
Guadalupe, El Rocío, Montserrat,  
Caravaca de la Cruz, Loyola, Torreciudad...

# ACTIVIDAD CULTURAL (IV)

**27 fiestas**

religiosas de  
interés turístico  
**internacional**

(Semana Santa de Granada,  
Sevilla, Zamora o Valladolid)

**65 fiestas**

religiosas de  
interés turístico  
**nacional**

(Semana Santa de El Ferrol,  
Badajoz o Jumilla)

En total, **181 celebraciones y fiestas religiosas en España** (Semana Santa, romerías, Corpus Christi, etc.) cuentan con la declaración de interés turístico, nacional, internacional, y 21 cuentan con la declaración de Patrimonio Cultural Inmaterial de la Unesco.



# ACTIVIDAD CULTURAL (V)

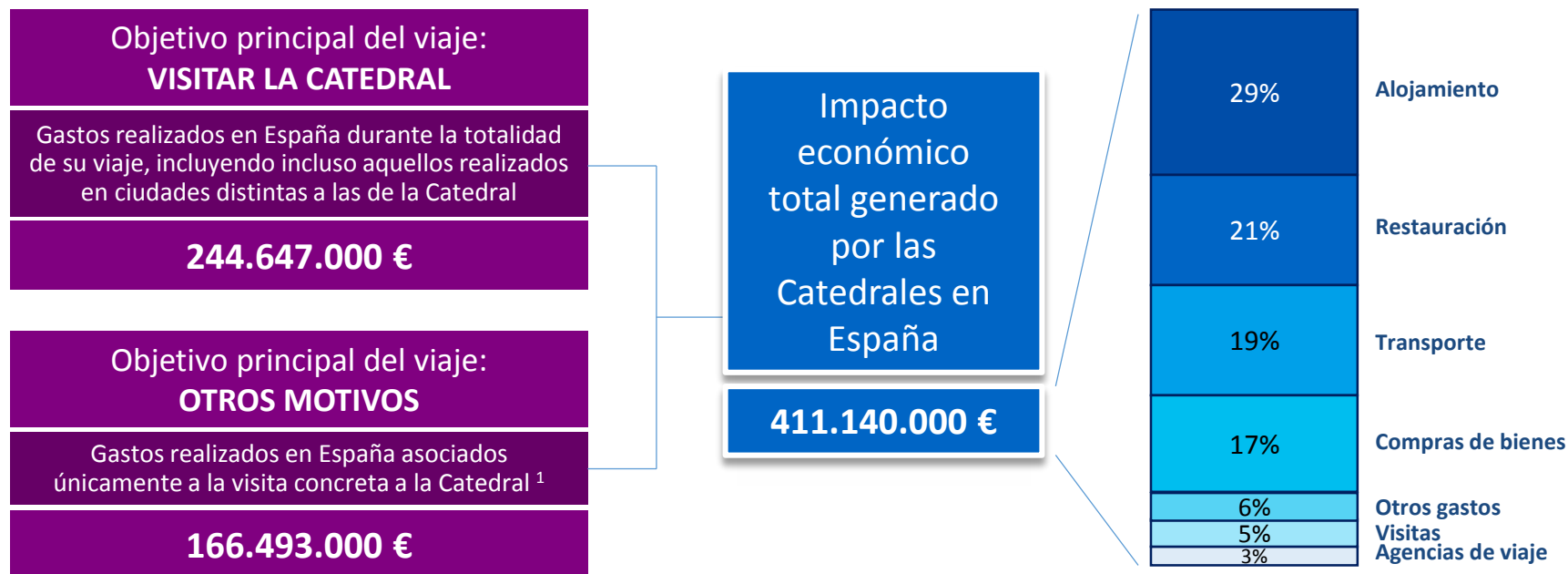
Las cofradías son asociaciones religiosas, eclesiales, cuya misión y trabajo se desarrolla en el seno de la iglesia diocesana.



Actualmente hay **3.284 cofradías** inscritas en el Registro de entidades religiosas, sin contar muchas más que existen y cuya actividad se circunscribe a un ámbito más reducido o parroquial

## Impacto socioeconómico de las catedrales en España

(según el motivo del viaje; € constantes 2014)



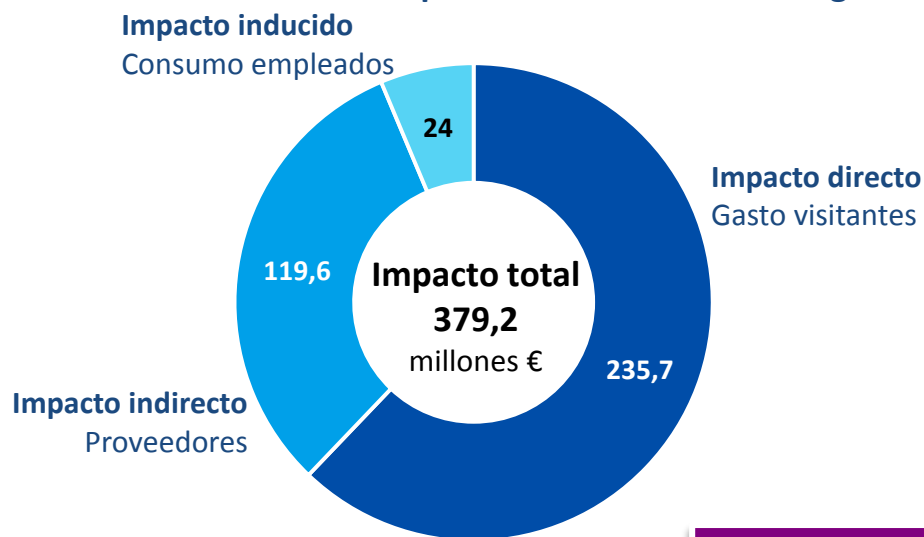
Fuente: Análisis PwC a partir de encuestas propias e INE e institutos de estadística y agencias de turismo locales y regionales

1. Las diferencias entre los gastos generados en las dos categorías se debe a las diferencias en el número de visitantes de cada tipo y a las diferencias en los perfiles de los distintos tipos definidos (turistas, excursionistas, peregrinos del Camino de Santiago)

## Contribución al PIB

Las Catedrales en España contribuyen significativamente al turismo y a la economía nacional. En concreto, la contribución al PIB nacional de las 6 Catedrales analizadas en 2013 se elevó a **379,2 millones de €**, lo que supone un **0,04% del PIB** de 2013

### Impactos en PIB nacional desglosados por tipo (millones € constantes 2014)

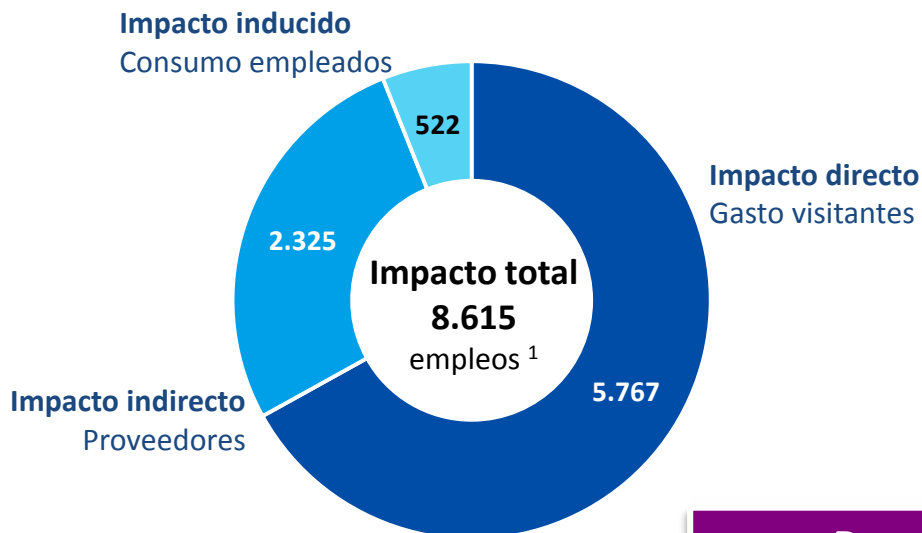


Cada visitante de las Catedrales ha generado de media una aportación al PIB de **59 €** en 2013

## Contribución al Empleo

Como consecuencia del incremento de la actividad económica que originan, las Catedrales son responsables de la creación de más de **8.600 empleos anuales**, tanto a nivel local como nacional, lo que supone un **0,05%** del total de ocupados en España

### Impactos en el empleo nacional desglosados por tipo (ocupados)



Fuente: Análisis PwC e INE



Por cada 1.000 visitantes que acuden a las Catedrales se crearon de media **1,34 empleos** en 2013

1. Ocupados de duración anual

2. No incluye los visitantes locales y provinciales



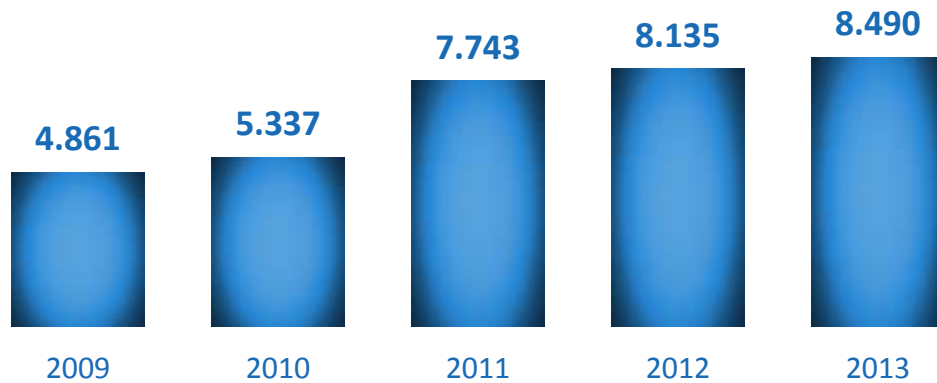
CONFERENCIA  
EPISCOPAL  
ESPAÑOLA

# **ACTIVIDAD DE LA IGLESIA CATÓLICA**

## **ACTIVIDAD CARITATIVA Y ASISTENCIAL**

# ACTIVIDAD CARITATIVA Y ASISTENCIAL (I)

## Evolución de los Centros Sociales y Asistenciales de la Iglesia



**355**

centros más en 2013

Desde el año 2009, los lugares donde se hace presente la actividad caritativa y asistencial de la Iglesia, han experimentado un crecimiento de más de un

**76%**

En total,  
**4.186.825\*** personas fueron acompañadas y atendidas en alguno de los **8.490 centros sociales y asistenciales católicos** durante el año 2013

\* 1.150.169 en el área de Sanidad, 185.489 en Formación y Cultura y 2.851.167 en el área Asistencial



# ACTIVIDAD CARITATIVA Y ASISTENCIAL (II)

	CENTROS	BENEFICIARIOS
<b>SANIDAD</b>		
Hospitales	68	745.731
Ambulatorios/dispensarios	57	318.735
Casas para ancianos, enfermos crónicos y personas con discapacidad	801	85.703
<b>TOTAL</b>	<b>926</b>	<b>1.150.169</b>

<b>FORMACIÓN Y CULTURA</b>		
Centros para educación a la paz	25	25.785
Centros culturales y artísticos	122	138.136
Guarderías	264	21.568
<b>TOTAL</b>	<b>411</b>	<b>185.489</b>

# ACTIVIDAD CARITATIVA Y ASISTENCIAL (III)



	CENTROS	BENEFICIARIOS
<b>ASISTENCIAL</b>		
Centros para promover del trabajo	282	75.954
Centros para mitigar la pobreza	6.101	2.480.877
Centros de asistencia a emigrantes, refugiados y prófugos	161	149.021
Centros de rehabilitación para drogodependientes	85	20.248
Orfanatos y otros centros para la tutela de la infancia	227	11.912
Consultorios familiares y otros centros para la defensa de la vida y la familia	176	72.661
Centros para víctimas de violencia	72	23.264
Centros de asesoría jurídica	49	17.230
<b>TOTAL</b>	<b>7.153</b>	<b>2.851.167</b>

# ACTIVIDAD CARITATIVA Y ASISTENCIAL (IV)

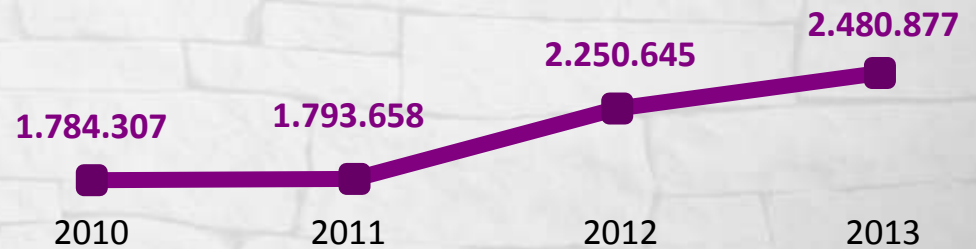
*“La Iglesia debe hacerse cercana a cada persona, comenzando por los más pobres”.*  
*Papa Francisco*

## Centros para mitigar la pobreza

Los centros para mitigar la pobreza son los más numerosos y donde mayor número de personas son atendidas en sus necesidades básicas.

La labor social y asistencial de las diócesis, parroquias y de otras instituciones eclesiales que atienden a los más desprotegidos, acerca el verdadero rostro de la Iglesia a muchas personas de nuestra sociedad que lo desconocen.

Familias, jóvenes, desempleados, inmigrantes, personas sin hogar, reciben en estos centros atención básica de apoyo material, humano y espiritual. Alimentos, ropero, pago de recibos, asesoría, etc. Son algunas de las necesidades que se atienden.



Las personas atendidas han aumentado un **15%** en relación al año anterior.  
En la actualidad existen **6.101** centros

## PROMOCIÓN DE LA MUJER

Solas o con hijos, en riesgo de exclusión, víctimas de violencia, exprostitutas, víctimas de trata, explotación sexual y laboral.

A través de estos centros y programas se trabaja por combatir estas situaciones de dificultad y búsqueda de la dignidad con orientación, acompañamiento y ayuda material, psicológica, jurídica y laboral.



**23.264** Mujeres

**72** Centros y programas

# ACTIVIDAD CARITATIVA Y ASISTENCIAL (VI)



**Programas de Desarrollo Social  
Cooperación Internacional  
Emergencias**

**291.346.117 €**



**Campañas de Sensibilización  
Proyectos de Desarrollo**

**33.887.085 €**

**325.233.202 €**

se destinaron en 2013 a la actividad caritativa y asistencial por parte de **Caritas** y **Manos Unidas**

# ACTIVIDAD CARITATIVA Y ASISTENCIAL (VII)



**6.000** Cáritas parroquiales  
**70** Cáritas diocesanas



De las **350.000 personas** atendidas en los servicios de Acogida y atención primaria de Caritas en 2007, se ha pasado a **más de un millón** en el último año.

**291.346.117 €**  
invertidos (+5,46%)

**5.023.334**  
beneficiarios totales  
(2.513.563 en España)

La acción de Caritas ha sido posible con la participación de **78.017 voluntarios** y **4.171 trabajadores** remunerados, que han desarrollado su actividad a través de los **7.194 centros y servicios**.

**82.188**  
personas dedicadas a la acción de Caritas en 2013

Fuente: Memoria Confederal de Caritas Española 2013

# ACTIVIDAD CARITATIVA Y ASISTENCIAL (VIII)



En el año **2013**, Manos Unidas celebró su **campana LIV** que, con el lema **“No hay justicia sin igualdad”**, ha querido trabajar por el reconocimiento de la igual dignidad de hombre y mujer.

**5.278** Voluntarios

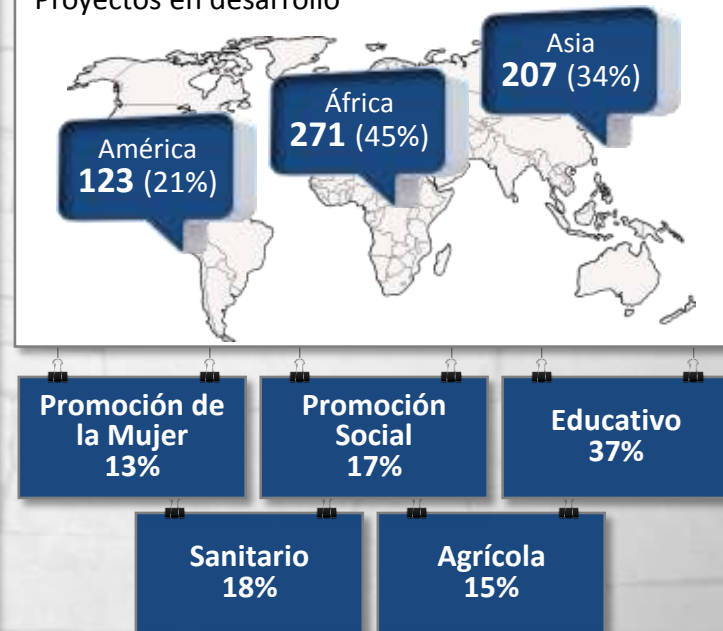
**70** Delegaciones

**3.086.912** beneficiarios directos

**33.887.085** euros invertidos



## Proyectos en desarrollo



**601** iniciativas de cooperación al desarrollo

**57** países

Fuente: Memoria Anual 2013 Manos Unidas

# ACTIVIDAD CARITATIVA Y ASISTENCIAL (IX)

Existen centenares de iniciativas sociales de inspiración católica en nuestro país





La Iglesia agradece a todas aquellas personas que han colaborado de alguna manera en la realización de su labor entregando su tiempo, sus recursos y marcando la casilla a favor de la Iglesia Católica, y anima a seguir colaborando con tantos que necesitan tanto.





CONFERENCIA  
EPISCOPAL  
ESPAÑOLA

# ANEXOS

## LIQUIDACIÓN DE LA ASIGNACIÓN TRIBUTARIA 2013

1. Asignación Tributaria recibida en 2013. Incluye el pago a cuenta del 2013, más la liquidación de 2011 recibida en 2013.
2. Ingresos Financieros. Importes generados por el Fondo de estabilización del sistema (43 millones) y movimientos de circulante, invertidos en depósitos a plazo fijo.
3. Envío a las Diócesis para gastos generales. Reparto del Fondo a las Diócesis de acuerdo con los criterios establecidos y explicados en la memoria. Se adjunta detalle del reparto.
4. Seguridad Social del Clero. Importe de las cotizaciones pagadas a la Seguridad Social por el conjunto de clérigos diocesanos.
5. Retribuciones Señores Obispos. Cantidad total empleada en la retribución de todos los Obispos de España.
6. Ayuda a proyectos de rehabilitación y construcción de templos. Se trata de una ayuda compensatoria a las entidades de la Iglesia por la pérdida de la exención de IVA en la construcción de templos.
7. Centros de Formación. Total de ayudas a distintas instituciones de formación como la Universidad Pontificia de Salamanca, Facultades eclesiásticas, Colegio Español de Roma, Centro Montserrat en Roma y Casa de Santiago en Jerusalén.
8. Aportación a las Cáritas Diocesanas. Aportación extraordinaria con motivo de la crisis para las Cáritas repartida proporcionalmente al envío a las Diócesis.
9. Actividades Pastorales Nacionales. Se trata de distintos proyectos aprobados por la Asamblea Plenaria. Incluye una aportación en capital de 5,9 millones para el proyecto de televisión 13TV.
10. Campañas de Financiación de la Iglesia. Importe invertido en las campañas de la asignación tributaria y día de la Iglesia Diocesana.

## LIQUIDACIÓN DE LA ASIGNACIÓN TRIBUTARIA 2013

11. Funcionamiento de la Conferencia Episcopal. Aportación al presupuesto de mantenimiento de la estructura de la Conferencia Episcopal.
12. Actividades pastorales en el extranjero. Incluye la aportación al Fondo Nueva Evangelización y las ayudas a las Conferencias Episcopales del Tercer Mundo.
13. Conferencia de Religiosos. Aportación a los fines generales de la Conferencia.
14. Insularidad. Ayuda para compensar gastos específicos de transporte de las Diócesis con Insularidad.
15. Instituciones Santa Sede. Aportación a la Santa Sede (Óbolo de San Pedro) y al mantenimiento del Tribunal de la Rota.
16. Gastos financieros. Gastos de emisión de transferencias al extranjero.
17. Déficit. Diferencia entre recursos y empleos.

## MANUAL DE ELABORACIÓN DE LA MEMORIA ANUAL DE ACTIVIDADES DE LA CONFERENCIA EPISCOPAL ESPAÑOLA

A continuación se detalla el proceso de elaboración de la información contenida en la Memoria Anual de Actividades del Ejercicio 2013 de la Conferencia Episcopal Española (la “Memoria 2013”).

La Conferencia Episcopal Española (en adelante CEE) es una institución permanente integrada por los Obispos de España, en comunión con el Romano Pontífice, para el ejercicio conjunto de algunas funciones pastorales del Episcopado Español. Anualmente, la CEE prepara una Memoria con información sobre la actividad de la Iglesia Católica, para su divulgación.

La Memoria 2013 recoge información de las actividades de la Conferencia Episcopal Española durante el ejercicio fiscal 2013 (01 de enero de 2013 a 31 de diciembre 2013). Adicionalmente se incluyen datos e indicadores cuantitativos actualizados, identificándose al efecto el periodo al que corresponden. La CEE abarca su actuación sobre 14 Provincias Eclesiásticas divididas en 69 diócesis, además del Arzobispado castrense, de las que a su vez dependen un total de 23.098 parroquias a 31 de diciembre de 2013. La Memoria 2013 contiene información agregada de todas ellas. La información incluida en la Memoria 2013 se obtiene de los sistemas de información de la CEE, así como de otras fuentes de datos procedentes de terceros ajenos a la CEE.

La periodicidad para la publicación de la Memoria Justificativa de Actividades es anual. La CEE ha encomendado a profesionales de PricewaterhouseCoopers Auditores, S.L. (“PwC”), el encargo de verificar si el proceso de elaboración de dicha memoria se ha elaborado conforme a los criterios y directrices incluidas en el “Manual para la Elaboración de la Memoria de Actividades de la CEE” (el “Manual de Elaboración”).

La Memoria 2013 contiene información sobre Asignación Tributaria 2013 y reparto de fondos a las diócesis, así como información sobre la Actividad de la Iglesia Católica en 2013: celebrativa, pastoral, educativa, de formación, evangelizadora y misionera, cultural y caritativa y asistencial.

A continuación se muestra el proceso de obtención de la información por parte de la CEE así como el tratamiento de los datos para su incorporación posterior en la Memoria.

## MANUAL DE ELABORACIÓN DE LA MEMORIA ANUAL DE ACTIVIDADES DE LA CONFERENCIA EPISCOPAL ESPAÑOLA

Categoría de indicador	Descripción general
<b>ASIGNACIÓN TRIBUTARIA Y CONSTITUCIÓN Y REPARTO DE FONDOS</b>	<ul style="list-style-type: none"> <li>• Asignación tributaria y constitución y reparto de fondos, es la cantidad asignada a favor de la Iglesia Católica en 2014 (Campaña IRPF 2013), procedente de la Agencia Estatal de la Administración Tributaria y Agencias Forales a la CEE, cuyos datos son procesados por la Vicesecretaría de Asuntos Económicos de la CEE para incluirlos en la Memoria 2013.</li> <li>• Constitución y reparto del Fondo Común Interdiocesano (FCI) 2013 . Fondo constituido, aprobado por la Asamblea General de la CEE, cuyo reparto incluye los conceptos de Campaña de Financiación, Compensación IVA, aportación a las 70 Cáritas Diocesanas, asignación a las diócesis y pago de las aplicaciones generales. La distribución del Fondo Común Interdiocesano a las diferentes diócesis se realiza sobre un módulo fijo o "reparto general" (estándar para todas las diócesis) y en base a una serie de módulos variables para cada diócesis en función de los gastos de personal, número de parroquias canónicamente erigidas, kilómetros cuadrados de la diócesis, actividad pastoral llevada a cabo y número de seminaristas y seminarios a su cargo, la cual es aprobada en Asamblea Plenaria y registrada en los sistemas internos de la CEE.</li> </ul>
<b>ESTADO DE INGRESOS Y GASTOS</b>	<ul style="list-style-type: none"> <li>• La información del Estado de Ingresos y gastos de 2013 procede de los estados individuales de las 69 Diócesis de la Iglesia Católica. Para ello, la CEE de forma anual remite a las Diócesis un modelo homogéneo de Cuenta de Pérdidas y Ganancias. Posteriormente las Diócesis remiten el modelo cumplimentado a la CEE, quien se encarga de consolidar la información. La elaboración de los estados de Ingresos y Gastos de las Diócesis corresponde al Ecónomo de las mismas, y en éstos se integra la información correspondiente a ingresos y gastos de las propias Diócesis, así como de las Parroquias a su cargo. A continuación se describen los indicadores que conforman los estados de ingresos y gastos de las Diócesis:</li> </ul> <p><b>Recursos:</b></p> <ul style="list-style-type: none"> <li>• <i>Aportaciones Voluntarias de los fieles</i> : se trata de fondos recibidos de los fieles sin contraprestación (colectas parroquiales, suscripciones, colectas para instituciones de la Iglesia como Cáritas, Manos Unidas Domund, etc, y otros ingresos.</li> <li>• <i>Asignación Tributaria</i>: importe efectivamente recibido de la CEE en la distribución anual del Fondo Común Interdiocesano (percepción global de la Diócesis, del Obispo residencial y auxiliares y Seguridad Social.).</li> <li>• <i>Ingresos del Patrimonio y otras actividades</i>: se incluyen aquellos ingresos que proceden directa o indirectamente del patrimonio de la institución diocesana (alquiler de inmuebles, ingresos financieros y actividades económicas, tales como librerías, museos, etc.)</li> <li>• <i>Otros Ingresos</i>: se incluyen otros ingresos recibidos en las diócesis, que por su tipología no puedan catalogarse en los detallados anteriormente: como tasas por servicios, construcción de parroquias, etc.</li> <li>• <i>Ingresos extraordinarios</i>: aquellos ingresos que no guardan relación con la actividad de la Iglesia: subvenciones de capital, enajenaciones de patrimonio, herencias, etc,</li> </ul>

## MANUAL DE ELABORACIÓN DE LA MEMORIA ANUAL DE ACTIVIDADES DE LA CONFERENCIA EPISCOPAL ESPAÑOLA

Categoría de indicador	Descripción general
<p><b>ESTADO DE INGRESOS Y GASTOS CONSOLIDADO</b></p>	<p><u><b>Empleos:</b></u></p> <ul style="list-style-type: none"> <li>• <i>Actividades pastorales y litúrgicas:</i> generalmente se trata de gastos necesarios para la celebración del culto , catequesis, etc, tales como de material, libros y fotocopias para catequesis y celebraciones, etc.</li> <li>• <i>Actividades asistenciales:</i> incluye las partidas de actividades pastorales, actividades asistenciales, ayuda a la Iglesia Universal y otras entregas a instituciones diocesanas (ej. importes de entregas de ayudas a necesitados, financiación de un comedor parroquial, etc.)</li> <li>• <i>Ayudas a la Iglesia Universal:</i> colectas de fondos para el Domund, Manos Unidas, Cáritas, etc.</li> <li>• <i>Otras entregas a instituciones Diocesanas:</i> aportaciones a los fondos Diocesanos por parte de las parroquias o ayudas al mantenimiento de las parroquias por parte de la Diócesis.</li> <li>• <i>Sustentación del Clero:</i> retribuciones a sacerdotes y religiosos, así como Seguridad Social y otras prestaciones sociales.</li> <li>• <i>Retribuciones seculares:</i> sueldos y salarios, así como la Seguridad Social, de seculares.</li> <li>• <i>Aportaciones a centros de formación:</i> aportaciones desde la Diócesis o las parroquias a distintas iniciativas de formación (seminarios, facultades, centros, etc).</li> <li>• <i>Conservación de edificios y gastos de funcionamiento:</i> recoge el gasto ordinario de funcionamiento de las Diócesis y parroquias (aprovisionamientos, suministros, reparaciones, gastos financieros, etc).</li> <li>• <i>Gastos extraordinarios y de capital:</i> cantidades empleadas en la construcción de nuevos templos, rehabilitación de patrimonio y otros gastos (celebración de sínodos, grandes eventos, etc).</li> </ul> <p>El resultado de los recursos y los empleos nos indica si la entidad tiene necesidad/capacidad de financiación.</p>

## MANUAL DE ELABORACIÓN DE LA MEMORIA ANUAL DE ACTIVIDADES DE LA CONFERENCIA EPISCOPAL ESPAÑOLA

Categoría de indicador	Descripción general
<b>ACTIVIDAD CELEBRATIVA</b>	<ul style="list-style-type: none"> <li>Número de bautizos, primeras comuniones, confirmaciones , matrimonios (bodas) y actos de unción de enfermos celebrados en 2013, obtenidos a partir del Cuestionario General Anual consolidado de las 70 diócesis en base a la información solicitada a las parroquias. Posteriormente esta información es revisada y consolidada a nivel nacional por la Oficina de Estadística y Sociología de la CEE.</li> </ul> <p>Número de eucaristías y asistentes a misa en 2013 en base a estimaciones elaboradas desde la Oficina de Estadística y Sociología de la CEE.</p> <ul style="list-style-type: none"> <li>El número de eucaristías celebradas en 2013 se elabora en base a una estimación que parte del dato real de número de parroquias y de las hipótesis de frecuencia de eucaristías celebradas entre semana (una eucaristía por día) y en fin de semana (tres misas los fines de semana).</li> <li>El número de personas que asistieron a misa en el año 2013 se calcula en base a los resultados del Barómetro publicado por el Centro de Investigaciones Sociológicas, en el que se pregunta a las personas cuantas veces asisten a misa, estos resultados son extrapolados al total de la población de 2013 mayor de 8 años (Fuente: INE). Sobre los datos obtenidos, se aplican las hipótesis de asistencia más desfavorables para cada respuesta (definiendo el total de preceptos al año en 60).</li> </ul>
<b>ACTIVIDAD PASTORAL</b>	<p>La actividad pastoral incluirá el número de monasterios, religiosos, sacerdotes, catequistas, monjas y monjes de clausura y parroquias; Información sobre la Pastoral Penitenciaria (número de capellanías y capellanes, voluntarios, parroquias e instituciones colaboradoras y número de reclusos); información sobre la Pastoral de la Salud ( número de personas acompañadas en hospitales, voluntarios, grupos de atención a enfermos y parroquias colaboradoras, personas enfermas y familias acompañadas); asociaciones inscritas en Registro de Entidades Religiosas y un estudio sobre el coste de los servicios realizado por la Iglesia y el ahorro que estos suponen al Estado.</p> <ul style="list-style-type: none"> <li>Monasterios, monjas y monjes de clausura: Datos procedentes de una base de datos interna que se va actualizando a medida que se producen cambios en los datos sobre monasterios.</li> <li>Personal religioso con el que cuenta la Iglesia Católica española para el desempeño de su actividad pastoral), obtenido a partir del Cuestionario General Anual (religiosos, catequistas) o la Encuesta del Fondo Común Interdiocesano (sacerdotes). Se incluye también personal de Pastoral Penitenciaria, con información procedente de la estadística “La Pastoral Penitenciaria en España 2013” , elaborada por el departamento de Pastoral Penitenciaria, que con carácter anual, remite a las distintas delegaciones penitenciarias de las 69 diócesis un modelo de cuestionario donde se solicitan, entre otros, el número de centros penitenciarios, capellanes penitenciarios y voluntarios a los que está vinculada la diócesis. Posteriormente, esta información es revisada y consolidada por el director de Pastoral Penitenciaria.</li> <li>Penitenciarias: Datos procedentes de la estadística “La Pastoral Penitenciaria en las diócesis de España” elaborada por el departamento de Pastoral Penitenciaria. Información sobre la Pastoral de la Salud: contiene información sobre la actividad pastoral dedicada a salud (número de personas acompañadas en hospitales, voluntarios, grupos de atención a enfermos y parroquias colaboradoras, personas enfermas y familias acompañadas). Para la obtención de los datos, la Conferencia Episcopal Española de forma anual remite a las 69 Diócesis un cuestionario a cumplimentar con la información necesaria y, posteriormente, procede a su consolidación.</li> </ul>



## MANUAL DE ELABORACIÓN DE LA MEMORIA ANUAL DE ACTIVIDADES DE LA CONFERENCIA EPISCOPAL ESPAÑOLA

Categoría de indicador	Descripción general
<p><b>ACTIVIDAD PASTORAL</b></p>	<ul style="list-style-type: none"> <li>• Asociaciones inscritas en Registro de Entidades Religiosas (Cofradías): son asociaciones religiosas, eclesiales, cuya misión y trabajo se desarrolla en el seno de la iglesia diocesana. El dato se obtiene de la consulta en el Registro de Entidades Religiosas para el año 2013.</li> <li>• Horas y recursos económicos destinados a la actividad pastoral y ahorro que supone para el Estado la actividad de la Iglesia Católica. Estimaciones elaboradas desde la Vicesecretaría de Asuntos Económicos y la Oficina de Estadística y Sociología de la CEE, en base al número de horas de dedicación por la actividad pastoral llevada a cabo por la Iglesia Católica.</li> </ul> <p>Para conocer el total de recursos destinados a los agentes de la Iglesia (sacerdotes y seglares) en 2013, se toman las partidas de “Retribución del Clero” y “Retribución del Personal Secular” del estado de ingresos y gastos consolidado de las 69 diócesis. Para definir los recursos que se han destinado a cada agente y a cada actividad (servicios sacramentales, catequesis y enfermos) se toma la proporción de horas dedicadas por agente y actividad sobre el total de horas, que posteriormente se multiplica por los gastos de retribución al clero y al personal seglar (los voluntarios no perciben remuneración económica) obteniendo así el gasto proporcional. La estimación de horas dedicadas por sacerdote, parte de los datos reales de 2013 relativos al número de sacramentos impartidos (salvo unción de los enfermos y confesión), sacerdotes activos, número de parroquias canónicamente erigidas y de la estimación del total de horas anuales dedicadas por el total de sacerdotes en 2013. Sobre estos datos, se aplican unas hipótesis desfavorables de duración media (horas) y periodicidad semanal.</p> <p>Para determinar el número de horas destinadas a catequesis (Comunión, Post-Comunión, Confirmación y Matrimonio) se establecen unas hipótesis de horas por semana y grupos de catequesis, las cuales se aplican sobre el total de Primeras Comuniones, Confirmaciones y Matrimonios (ya verificados a través del CGA). Si bien los voluntarios tienen una participación del 100% en este tipo de actividad, para los sacerdotes se ha definido una participación del 10% sobre el total de horas de los voluntarios. El número de horas dedicadas a grupos de actividades es el total de horas dedicadas a retiros espirituales, asambleas, cursos de formación, campamentos y atención en albergues. Para cada uno de ellos se ha definido una duración y periodicidad semanal, si bien para los retiros, campamentos y atención en albergues no son actividades realizadas en todas las parroquias, tomando la hipótesis desfavorable de que sólo el 10% de parroquias llevan a cabo este tipo de actividades. Por último, las horas dedicadas por seglares a las actividades de despacho parroquial vienen definidas por la hipótesis de dedicación a tiempo completo.</p> <p>Para determinar las horas de dedicación de los seglares se ha establecido una dedicación anual de 1,750 horas anuales, y se ha tenido en cuenta el estudio de actividad pastoral de las diócesis de Córdoba y Sevilla para la estimación de I número de seglares por parroquia.</p>

## MANUAL DE ELABORACIÓN DE LA MEMORIA ANUAL DE ACTIVIDADES DE LA CONFERENCIA EPISCOPAL ESPAÑOLA

Categoría de indicador	Descripción general
<b>ACTIVIDAD EDUCATIVA</b>	<ul style="list-style-type: none"> <li>Número de alumnos en centros católicos en 2013 y 2012, número de centros y aulas católicos, personal (docente y religioso), centros de educación especial y ahorro económico al Estado de los centros católicos concertados. Los datos proceden de la organización "escuelas católicas (FERE-CECA)", la cual con una periodicidad anual realiza un estudio (por encargo de la CEE) con el nombre de "Estadística – Datos y Cifras de la Educación Católica 2012-2013 sobre el total de centros católicos y el número de aulas, alumnos y profesores (tanto seglar como religioso) que los componen. Para la organización, una escuela tiene la consideración de católica cuando la titularidad del mismo recae sobre una figura jurídica de la Iglesia (sometida a derecho canónico) o cuando disponga del reconocimiento de centro católico, otorgado por el pertinente Obispo. Estos datos proceden directamente de los centros, habiendo desarrollado la organización una base de datos on-line donde, mediante el uso de claves personales e intransferibles, los centros objeto de estudio actualizan sus datos de número de aulas, alumnos y personal docente habidos en el año. Datos comprobables mediante consulta del estudio realizado por "escuelas católicas (FERE-CECA)" para la CEE.</li> <li>Ahorro que supone para el Estado la actividad formativa de la Iglesia Católica en 2012, estudio elaborado por Escuelas Católicas (FERE-CECA) a petición de la CEE.</li> </ul>
<b>ACTIVIDAD DE FORMACIÓN</b>	<ul style="list-style-type: none"> <li>Número de universidades católicas y de inspiración católica, pontificias y s eclesiásticas y alumnos matriculados para el curso 2012-2013 aportados por las universidades, así como el % de alumnos de dichas universidades sobre el total de alumnos de universidades privadas . Datos procedentes de estadística relativa al curso 2012-2013, elaborada por la Secretaría General de Coordinación y Seguimiento Universitario, Ministerio de Educación, Cultura y Deporte. Figurando el número de facultades eclesiásticas en el Real Decreto 1619/2011, de 14 de noviembre del Ministerio de Educación.</li> <li>Número de institutos superiores y alumnos matriculados obtenidos a partir del Cuestionario General Anual consolidado de las 69 diócesis. Para la cumplimentación de este apartado del CGA existen dos posibles fuentes de información: las delegaciones de enseñanza de la diócesis, las cuales se comunican con los centros que se encuentran bajo su cargo, con el objetivo de conocer el número de alumnos matriculados en el año, o las propias parroquias informan a la diócesis sobre el número de centros bajo su jurisdicción y personas matriculadas en los mismos. Comprobable a través de la información remitida por las 69 diócesis españolas a través CGA.</li> <li>Universidades relacionadas con la Iglesia Católica y alumnos: los datos proceden de estadística relativa al curso 2012-2013 elaborada por la Secretaría General de Coordinación y Seguimiento Universitario, Ministerio de Educación, Cultura y Deporte y, por tanto, el flujo de datos es de Ministerio de Educación - Oficina de Estadística y Sociología de la CEE.</li> </ul>

## MANUAL DE ELABORACIÓN DE LA MEMORIA ANUAL DE ACTIVIDADES DE LA CONFERENCIA EPISCOPAL ESPAÑOLA

Categoría de indicador	Descripción general
<b>ACTIVIDAD EVANGELIZADORA EN EL EXTRANJERO</b>	<ul style="list-style-type: none"> <li>Número de misioneros y diócesis más destacadas que actualmente se encuentran en misión (datos a fecha de septiembre 2014) procedente de Obras Misioneras Pontificias (OMP). El proceso se basa en la información de la que dispone la OMP la cual es contrastada con la remitida por las Instituciones religiosas, diócesis con sacerdotes misioneros a su cargo y la remitida directamente por los misioneros.</li> <li>Número de proyectos financiados e importe de los proyectos financiado por el Fondo de Nueva Evangelización, órdenes de pago de los proyectos en 2013. Datos procedentes de la Vicesecretaría de Asuntos Económicos de la CEE.</li> </ul>
<b>ACTIVIDAD CULTURAL</b>	<ul style="list-style-type: none"> <li>Número de fiestas religiosas declaradas de interés turístico nacionales e internacionales, elaborados a partir de datos procedentes de fuentes externas (web 'www.spain.info), pagina web gestionada por la Sociedad estatal para la Gestión de la Innovación y las Tecnologías Turísticas (SEGITTUR) y del Boletín Oficial del Estado o Autonómico de cada fiesta.</li> <li>Número de bienes inmuebles declarados Bien de Interés Cultural (BIC) propiedad de entidades eclesíásticas en 2013: Datos procedentes del Ministerio de Educación, Cultura y Deporte. En el Ministerio de Educación, Cultura y Deporte dentro del apartado de su página web</li> <li>Bienes españoles declarados Patrimonio de la Humanidad, propiedad de la Iglesia y Bienes españoles declarados Patrimonio de la Humanidad, con presencia en conjuntos monumentales de la Iglesia: Datos procedentes de la página web del Ministerio de Cultura y la página web de la UNESCO donde aparece el listado de todos los bienes declarados Patrimonio de la Humanidad y las declaraciones de la UNESCO de Patrimonio de la Humanidad para los 22 que tienen vinculación con la Iglesia Católica, de un total de 44 bienes declarados Patrimonio de la Humanidad y 21 cuentan con la declaración de Patrimonio Cultural Inmaterial de la Iglesia UNESCO (dato procedente de la UNESCO).</li> <li>Santuarios: Datos procedentes de una base de datos que se va actualizando a medida que se producen cambios en los datos santuarios, además se archivan todas las comunicaciones llevadas a cabo con los responsables de los santuarios.</li> <li>Cofradías: son asociaciones religiosas, eclesiales, cuya misión y trabajo se desarrolla en el seno de la iglesia diocesana. Dato procedente del Registro de entidades religiosas.</li> <li>Impacto socioeconómico de las catedrales en España: se analiza los gastos generados por las Catedrales, su contribución al PIB y al empleo en España. Datos procedentes del análisis realizado por PwC a partir de encuestas propias y del INE e institutos de estadística y agencias de turismo locales y regionales.</li> </ul>

## MANUAL DE ELABORACIÓN DE LA MEMORIA ANUAL DE ACTIVIDADES DE LA CONFERENCIA EPISCOPAL ESPAÑOLA

Categoría de indicador	Descripción general
<b>EL ANUNCIO DEL EVANGELIO A TRAVÉS DE LA COMUNICACIÓN SOCIAL</b>	<ul style="list-style-type: none"> <li>• Datos procedentes de la base de datos del departamento de Medios de Comunicación Social. Desde el departamento de Comunicación Social se recopila la información, a través de solicitud a las diócesis, y se consolidan los registros de las publicaciones que se realizan a lo largo del año, los programas de radio, los programas de televisión y las revistas publicadas.</li> </ul>
<b>ACTIVIDAD CARITATIVA Y ASISTENCIAL</b>	<ul style="list-style-type: none"> <li>• Recursos económicos y de agentes destinados a la atención social por parte de Manos Unidas y Cáritas, elaborados con información contenida en las Memorias Anuales de Caritas y Manos Unidas 2013.</li> <li>• Numero de centros y personas asistidas en centros asistenciales y sociales de la Iglesia, obtenidos a partir del Cuestionario General Anual y de su anexo consolidado de las 70 diócesis en base a la información solicitada a las parroquias, así como el número de Cofradías en España. Para la cumplimentación de este anexo existen varias posibles fuentes de obtención del dato: el propio Secretario Canciller de la diócesis, responsable de la comunicación con los centros que se encuentran bajo su diócesis, con el objetivo de conocer el número de personas asistidas en el año, las propias parroquias, que informan a la diócesis sobre el número de centros asistenciales bajo su jurisdicción y personas atendidas en los mismos, las memorias de actividades de algunos centros donde publican los datos reales correspondientes a sus centros, o las páginas web de algunos de los centros donde también se publican estos datos. Posteriormente, la información recibida de las 69 diócesis es revisada desde la Oficina de Estadística y Sociología de la CEE con el objetivo de identificar posibles diferencias significativas, además con el desglose que deben realizar en el anexo identifican si existe algún duplicado corrigiendo los datos en caso de que sea necesario. En el caso de ausencia de datos, y con el objetivo de reportar los datos más reales posibles, se ponen en contacto con los centros telefónicamente para que estos reporten la información necesaria para cumplimentar los datos.</li> </ul>



## INFORME DE ASEGURAMIENTO RAZONABLE INDEPENDIENTE

A la Conferencia Episcopal Española ("CEE");

Hemos llevado a cabo un encargo de aseguramiento razonable del proceso de elaboración de la Memoria Anual de Actividades Ejercicio 2013 de la CEE adjunta (la "Memoria"), de acuerdo con los criterios descritos en el Manual de Elaboración de la Memoria Anual de Actividades de la CEE (el "Manual de Elaboración"), e incluidas en el Anexo II de la Memoria.

### Responsabilidad de la Vicesecretaría de Asuntos Económicos de la CEE en relación con la Memoria

La Vicesecretaría de Asuntos Económicos de la CEE es responsable de la preparación, del contenido y de la presentación de la Memoria de acuerdo con los criterios descritos en el Manual de Elaboración.

La Vicesecretaría de Asuntos Económicos de la CEE es también responsable de definir, implantar, adaptar y mantener los sistemas de gestión y control interno de los que se obtiene la información cuantitativa que contiene la Memoria.

### Nuestra responsabilidad

Nuestra responsabilidad es emitir un informe independiente sobre el proceso de elaboración de la Memoria basado en los procedimientos aplicados y evidencias obtenidas en nuestro trabajo. Este informe se emite de acuerdo con los términos de nuestra carta de encargo, de fecha 10 de abril de 2013. Hemos realizado nuestro encargo de aseguramiento de conformidad con la norma Internacional Standard on Assurance Engagements 3000, Assurance Engagements Other than Audits or Reviews of Historical Financial Information emitida por el International Auditing and Assurance Standards Board ("IAASB") de la International Federation of Accountants ("IFAC") para un nivel de aseguramiento razonable. Esta norma exige que planifiquemos y realicemos el encargo con el fin de obtener una seguridad razonable de que el proceso de elaboración de la Memoria está libre de errores materiales.

### Procedimientos realizados

Un encargo de aseguramiento razonable realizado conforme a la norma ISAE 3000 supone realizar procedimientos para obtener evidencia sobre el proceso seguido por la CEE en la preparación de la Memoria. La naturaleza y alcance de los procedimientos realizados se basa en nuestro juicio profesional e incluyen consultas, observación de procesos, inspección de documentaciones, procedimientos analíticos, evaluación de la idoneidad de los métodos de constitución y recopilación de la información, así como su conciliación con los datos incluidos en la Memoria.

A efectos de la emisión de este informe hemos aplicado, entre otras, los siguientes procedimientos que, con carácter general, se describen a continuación:

- Reuniones con el personal clave de la CEE responsable de los procesos de recopilación, validación y consolidación de la información contenida en la Memoria, así como de su preparación y presentación.
- Revisión de los procesos de recopilación y control interno de la información cuantitativa y cualitativa contenida en la Memoria, evaluando la integridad de la información tratada en la misma.

PricewaterhouseCoopers Auditores, S.L., Torre PwC, Pº de la Castellana 279 B, 28026 Madrid, España  
Tel: +34 918 854 000 / +34 902 021 021. Fax: +34 918 083 990. [www.pwc.es](http://www.pwc.es)

© 2013 PricewaterhouseCoopers Auditores, S.L. Todos los derechos reservados. Este informe es un B.O.C.C. con el número BOC-007-2013-00000



- Verificación de la fiabilidad del proceso de obtención de la información contenida en la Memoria utilizando procedimientos analíticos y pruebas de revisión en base a muestreo:
  - o Respeto de la información sobre Asignación Tributaria y Reparto de Fondos, comprobación mediante pruebas sustantivas de la consistencia y razonabilidad de la información cuantitativa y cualitativa, así como de su adecuada compilación a partir de los datos administrados por las fuentes de información de la CEE.
  - o Respeto de la información sobre Actividad de la Iglesia Católica, derivada del proceso de obtención de información a través de un cuestionario a diócesis y parroquias y/o organizaciones, y comprobación de que la información que se muestra en la Memoria coincide con la presentada en los documentos y fuentes de información internas de la CEE o con las fuentes de información externas de carácter público que le sirven de soporte.
- Visita a una muestra seleccionada de diócesis y parroquias, teniendo en cuenta criterios cuantitativos y cualitativos, para revisar el proceso de obtención de documentación soporte de la información facilitada a la CEE.
- Revisión del proceso de elaboración de la Memoria, incluyendo los criterios de presentación de la información contenida en la misma.

Consideramos que la evidencia que hemos obtenido proporciona una base suficiente y adecuada para nuestra opinión.

Este trabajo no constituye una auditoría de cuentas ni se encuentra sometido al Texto Refundido de la Ley de Auditoría de Cuentas, aprobado por el Real Decreto Legislativo 1/2013, de 1 de julio, por lo que no representamos una opinión de auditoría en los términos previstos en la citada normativa.

### Independencia y Control de Calidad

Hemos cumplido con el Código Ético emitido por el International Ethics Standards Board for Accountants ("IESBA") que incluye la independencia y otros requisitos basados en los principios fundamentales de integridad, objetividad, competencia profesional y debido cuidado, confidencialidad y conducta profesional.

Nuestra firma aplica la Norma ISQC 1, International Standard on Quality Control 1, y por consiguiente mantiene un sistema integral de control de calidad que incluye políticas y procedimientos documentados en relación al cumplimiento de requerimientos éticos, normas profesionales y requisitos legales y regulatorios aplicables.

### Opinión

En nuestra opinión, la Memoria Anual de Actividades Ejercicio 2013 de la Conferencia Episcopal Española ha sido preparada de manera adecuada y fiable, en todos sus aspectos significativos, de acuerdo con el proceso descrito en el Manual de Elaboración de la Memoria Anual de Actividades de la CEE.

PricewaterhouseCoopers Auditores, S.L.

Mª Luz Castilla

10 de junio de 2013



CONFERENCIA  
EPISCOPAL  
ESPAÑOLA

Memoria elaborada por la Vicesecretaría de Asuntos Económicos  
de la Conferencia Episcopal Española